



OLOMOUC
SPOKOJENÁ



**PLÁN UDRŽITELNÉ
MĚSTSKÉ MOBILITY
OLOMOUC 2018–2030**

PUMMO

Statutární město Olomouc si nechalo zpracovat **Plán udržitelné městské mobility Olomouc (PUMMO)**, který se na dopravu dívá ve střednědobém horizontu, tj. stav v roce 2030 s výhledem na rok 2050. Základem budoucí dobře fungující dopravy je integrované plánování, které umožní, aby se rovnoměrně a vyváženě rozvíjela městská hromadná doprava (MHD), individuální automobilová doprava (IAD), cyklo doprava, pěší koridory a veřejná prostranství, parkování, citylogistika, a to vše samozřejmě s přihlédnutím k bezbariérovosti a bezpečnosti.

Pod pojmem Plán udržitelné městské mobility si představíme systém funkčního, bezpečného a ekonomického přemístování osob a zboží městem. Plán mobility vymezuje opatření, která se týkají rozvoje dopravní infrastruktury a opatření, která mohou změnit dopravní chování obyvatel města.

www.spokojena.olomouc.eu

Olomouc v roce 2030

Doprava v Olomouci v roce 2030 přispívá k vyšší kvalitě života ve městě a nemá negativní dopady na životní prostředí.

Olomouc je moderním a prosperujícím stotisícovým městem, zároveň klidnou kulturní a historickou perlou Moravy. Je křižovatkou cest, pracovních příležitostí a vzdělanosti, univerzitním centrem vědy a výzkumu. Rychlé a kapacitní dopravní spojení do největších měst ČR nenuťte Olomoučany stěhovat se za prací.

Město má kvalitní životní prostředí, život i pohyb v něm je snadný a příjemný. Základní služby jsou, s přispěním kompaktnosti a rovinatosti města, jednoduše dosažitelné pěšky, na kole nebo veřejnou dopravou. Význam těchto způsobů dopravy vytrvale roste. Ulice a veřejné plochy, stejně jako zpřístupněné břehy řek, jsou plné života, místem setkávání a trávení času a lákají jedinečnou atmosférou.

Páteř dopravy tvoří hromadná, zejména pak tramvajová doprava, která spoluvytváří kulturu města. Olomoučané jsou motivováni k využívání veřejné dopravy i k aktivní mobilitě – jízdě na kole a chůzi. Olomouc je město s dlouhodobou a zřetelnou orientací směrem k udržitelné mobilitě založené na objektivních datech a vysoké informovanosti svých obyvatel o tématu městské mobility. Město dokáže pružně reagovat na aktuální mimořádné situace i očekávané i neočekávané trendy vývoje, jeho obyvatelé se aktivně zapojují do plánování a spolurozhodují o budoucnosti města.



OLOMOUC
SPOKOJENÁ

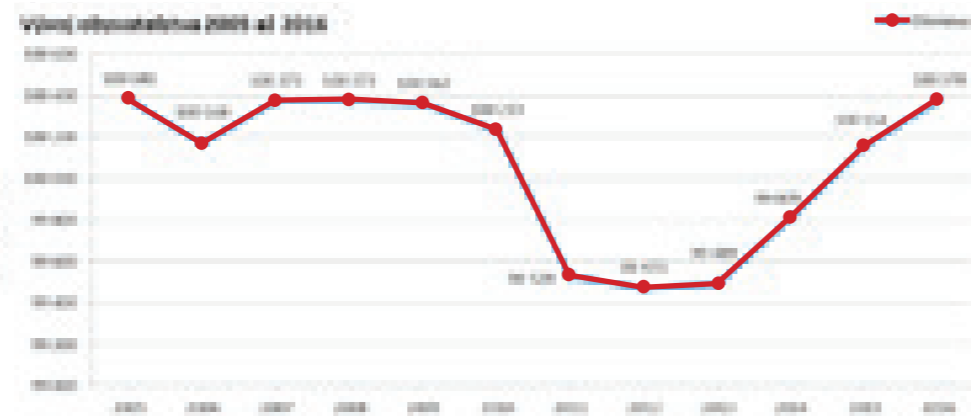
OBSAH

Statistiky v Olomouci.....	04
Volba dopravního prostředku	06
Statistiky v českých a evropských městech ..	08
Zastávky MHD	09
Dostupnost škol	10
Dostupnost potravin	11
Situace v Olomouci	12
Nehodovost	13
Dojíždění do Olomouce	14
Specifické cíle PUMMO.....	15
Plán udržitelnosti městské mobility.....	16
Klíčové projekty Akčního plánu.....	18

142 tisíc

Denně se ve městě Olomouci nachází okolo 142 tis. osob.

Vývoj počtu obyvatel Olomouce
v letech 2005 až 2016.



zdroj: ČSÚ 2016



31 % osob má předplacenou jízdenku na veřejnou dopravu.

Mezi 35-44 lety má předplacenou jízdenku pouze 21 % osob.



Víme, že má předplacenou jízdenku 24 % mužů a 36 % žen.

Každý třetí Olomoučan jezdí s předplacenou jízdenkou.

Víme, že celkem 54 % osob starších 18 let disponuje kolem.



U žen je to 51 %, u mužů 58 %.

Průměrný počet kol na domácnost je 1,19. Odhad počtu jízdních kol v Olomouci činí 51 200.



Více než polovina osob starších 18 let disponuje kolem.



Je pravda, že každá domácnost v Olomouci vlastní 2 automobily?

Průměrný počet automobilů na domácnost je 0,68. Pouze 10 % domácností vlastní dva a více automobilů



Víme, že 51 % osob starších 18 let disponuje autem.

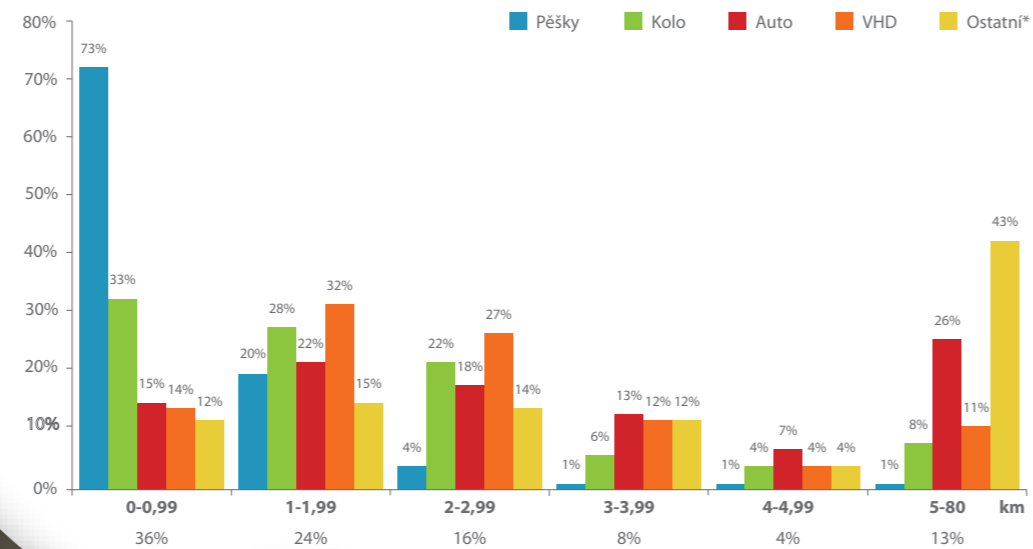
Ženy 38%
Muži 67%



Odhad počtu vlastnictví osobních aut v Olomouci je 30 500.



Volba dopravního prostředku podle vzdálenosti

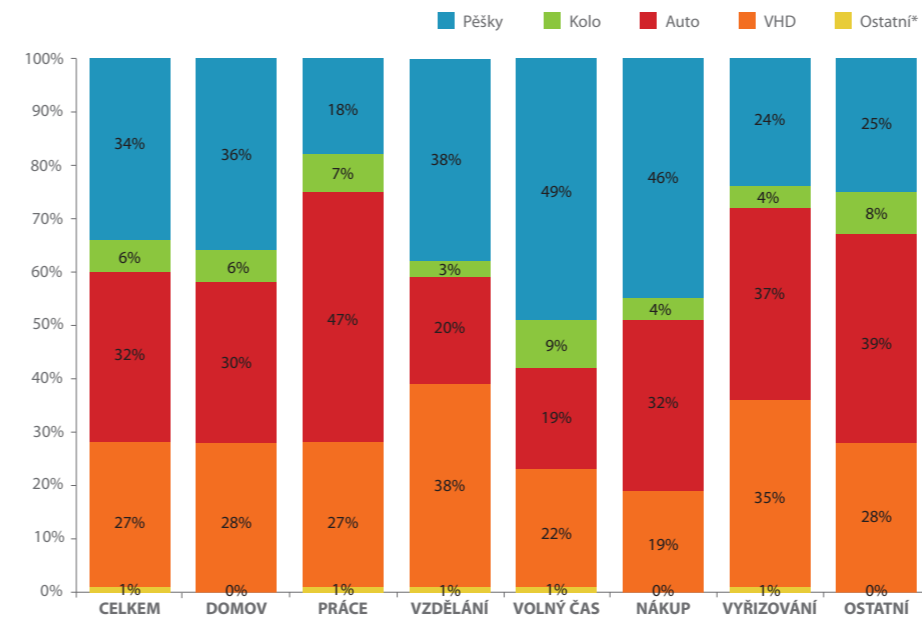


Data z roku 2016. Počet respondentů: 4 983



Každá 3. cesta Olomoučana je pěšky

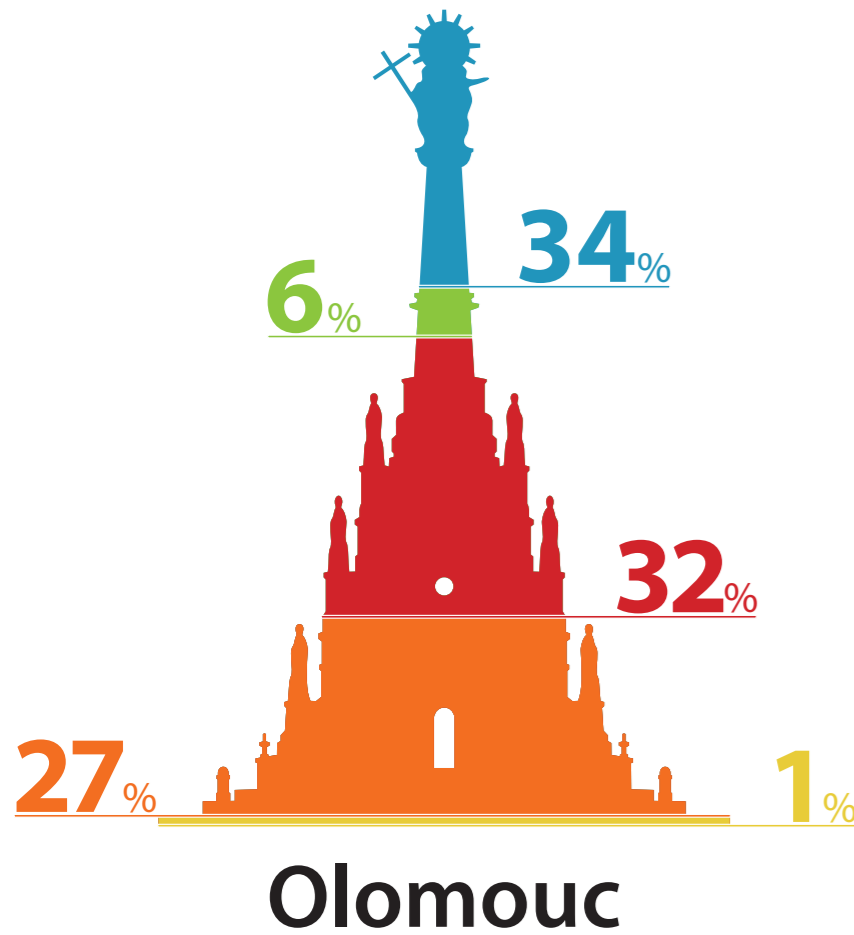
Volba dopravního prostředku podle účelů cest



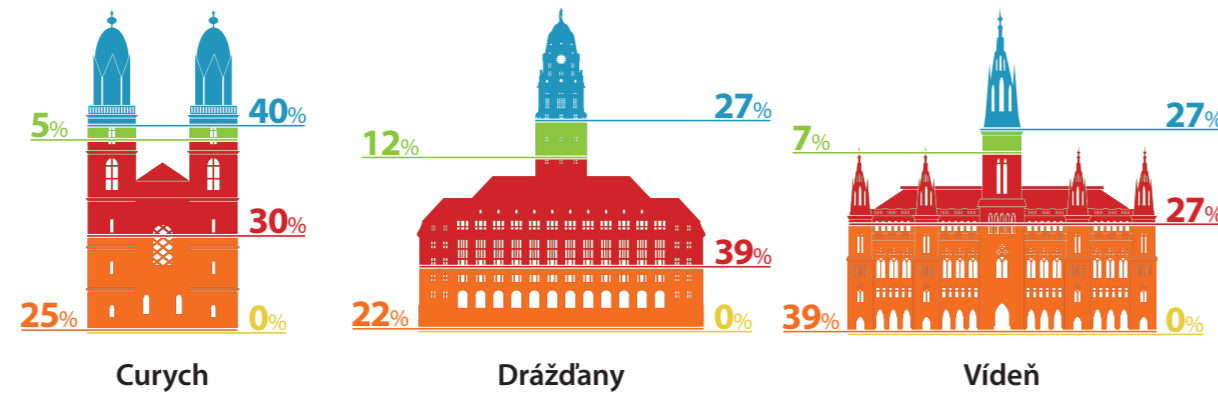
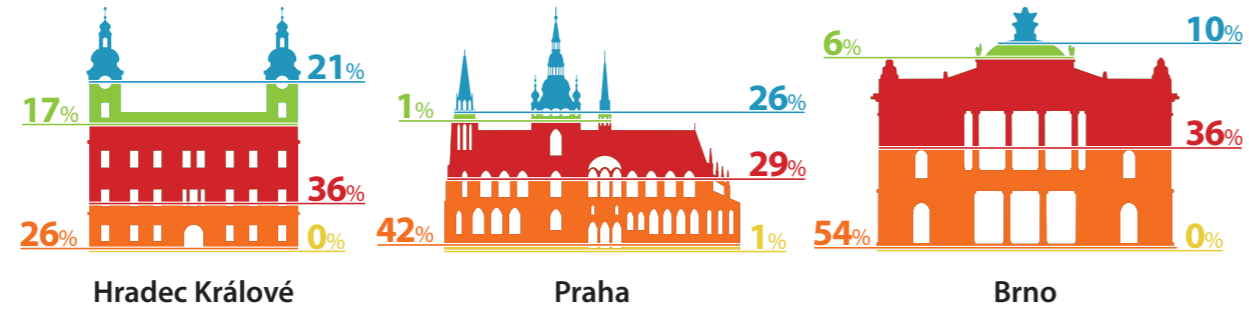
Počet respondentů: 5 067



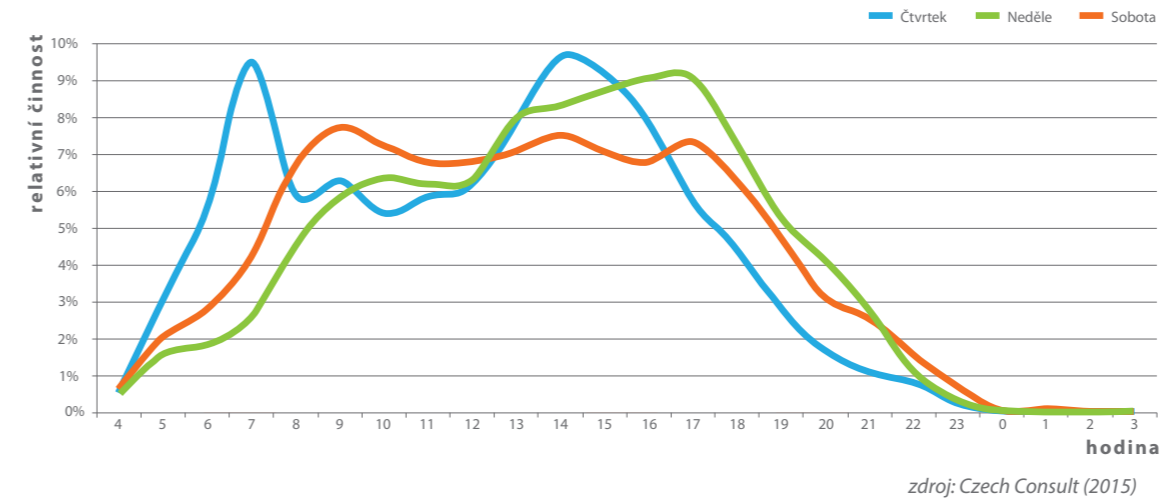
Statistika využití forem dopravy v českých a evropských městech



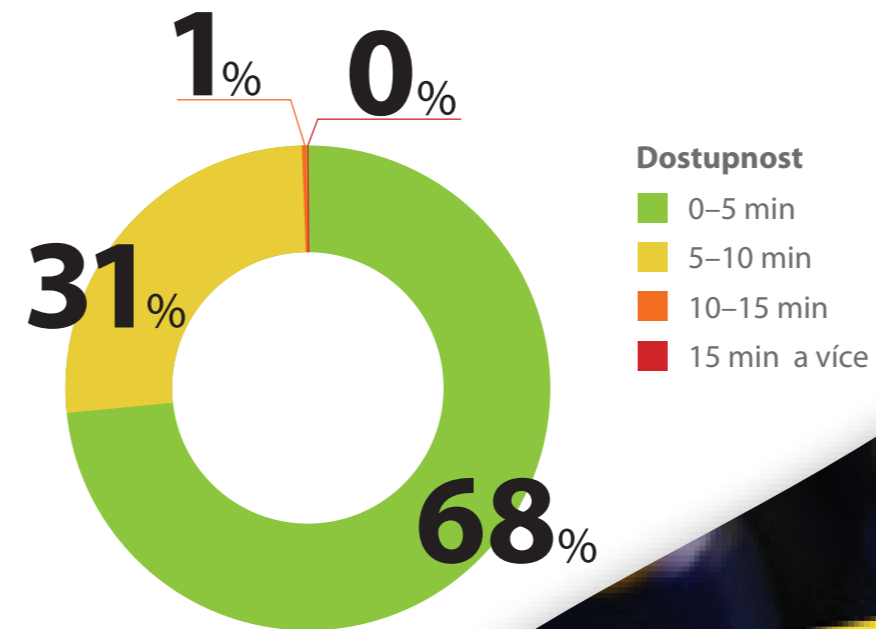
■ Pěšky ■ Kolo ■ Auto ■ VHD ■ Ostatní*



Denní variace poptávky cestujících po MHD



Podíl obyvatelstva dle pěší dostupnosti zastávek MHD



68% lidí

má zastávku MHD v Olomouci dostupnou chůzí do 5 minut

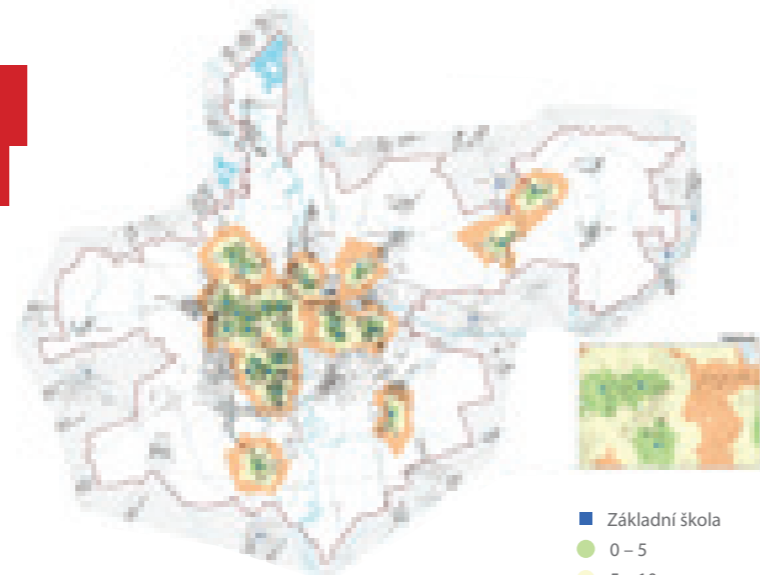
78%

školáků je pěšky
ve škole do 15 minut,
na kole

98%

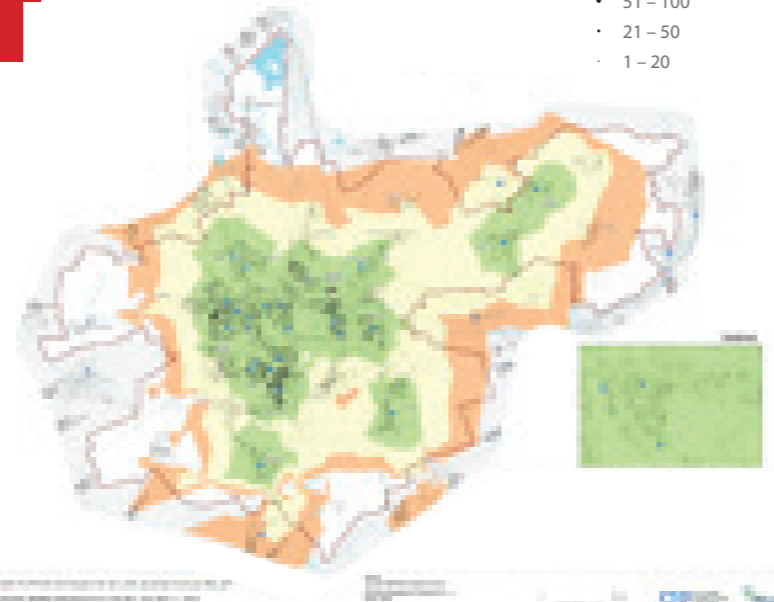
Pěší dostupnost základních škol

Stav v roce 2016

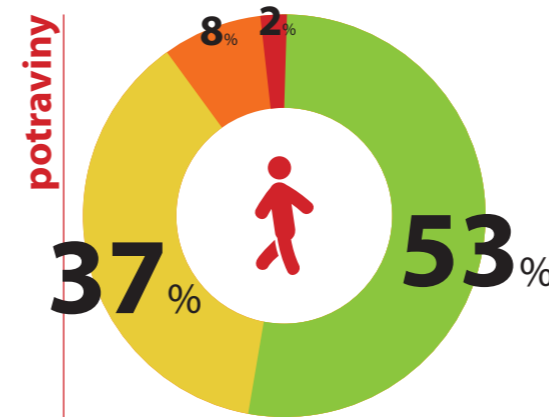


Dostupnost základních škol na kole

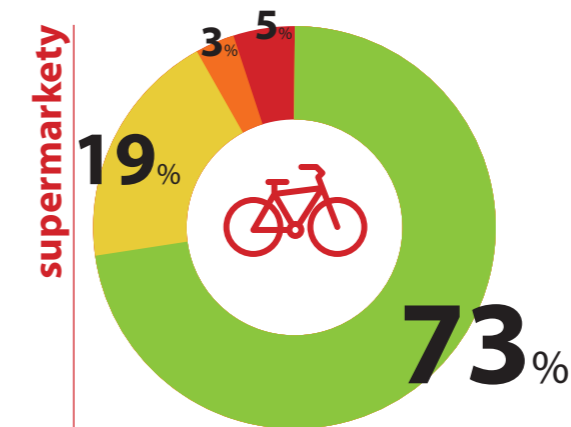
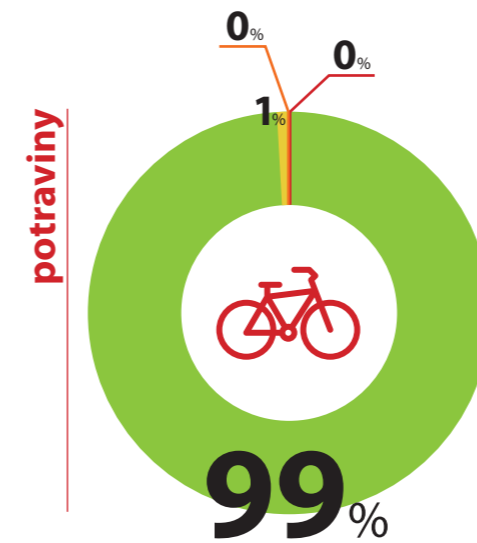
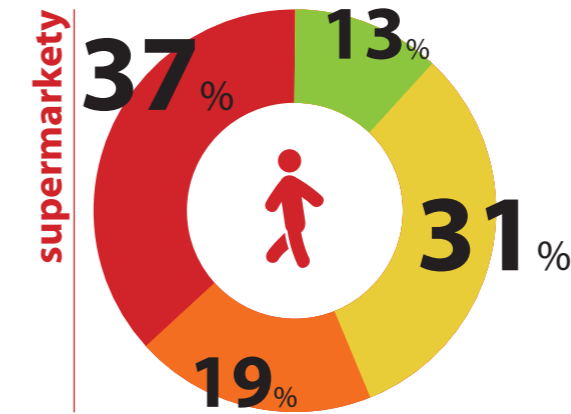
Stav v roce 2016



Dostupnost obchodů s potravinami



Dostupnost
■ 0-5 min ■ 5-10 min
■ 10-15 min ■ 15 min a více



Celkem bylo na území města Olomouce k datu 7. 11. 2018 vybudováno **43 966 m** cyklostezek z celkové v koncepci navržené délky **79 520 m**, tj. 55,2 %.



92 Na území Olomouce bylo zmapováno **92 stojanových hnízd** se stojany o celkové kapacitě přibližně **896 míst** z toho je 253 stojanů ve správě města Olomouce.

V drtivé většině jsou místa nekrytá.

Na území Olomouce je k dispozici **21 kamenných cyklo-obchodů**, které obvykle poskytují i servis.



Nehodovost

Za 9 let bylo v Olomouci zaznamenáno **9 025 nehod**, z toho:

36 skončilo smrtí,
178 těžkým zraněním
a 1 891 lehkým zraněním.



Nejvíce nehod bylo na území města zaznamenáno v prostoru křižovatek silnic, **I/46** (Chválkovická-Přerovská), **I/35** (průtah Velkomoravská-Pražská), **II/448** (Pasteurova-tř. Míru). Z místních komunikací jsou to křižovatky na ulicích **Okružní, Schweitzerova, tř. Svobody-tř. Kosmonautů**. Vystupují zde také rozsáhlá parkoviště, kde však nejsou nehody s těžkými následky na zdraví: **ul. Kafkova** (OC Haná), **ul. Pražská** (OC Olomouc City), **ul. Vejvodského** (před Policií ČR), **ul. Štursova** (před magistrátem města a obchody).

V pěší zóně bylo za 9 let 16 nehod s chodci, z toho 3 nehody byly s těžkými zraněními. Z celkového počtu bylo 13 zaviněno řidičem motorového vozidla.

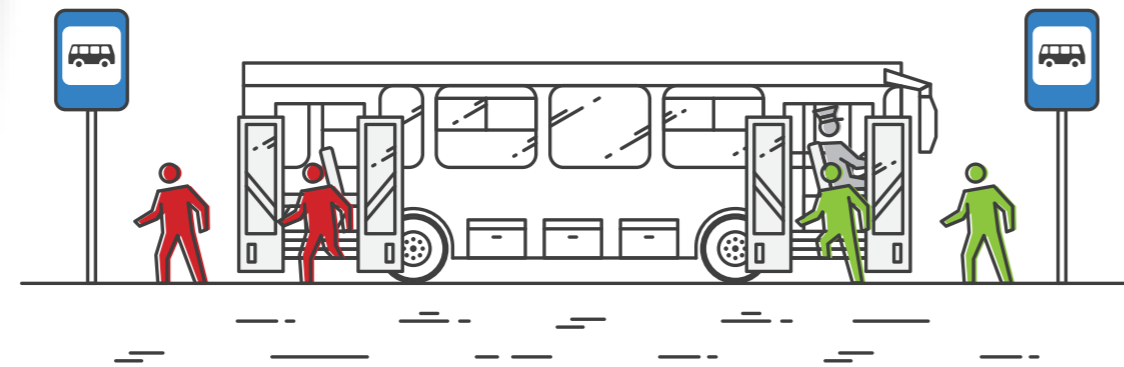
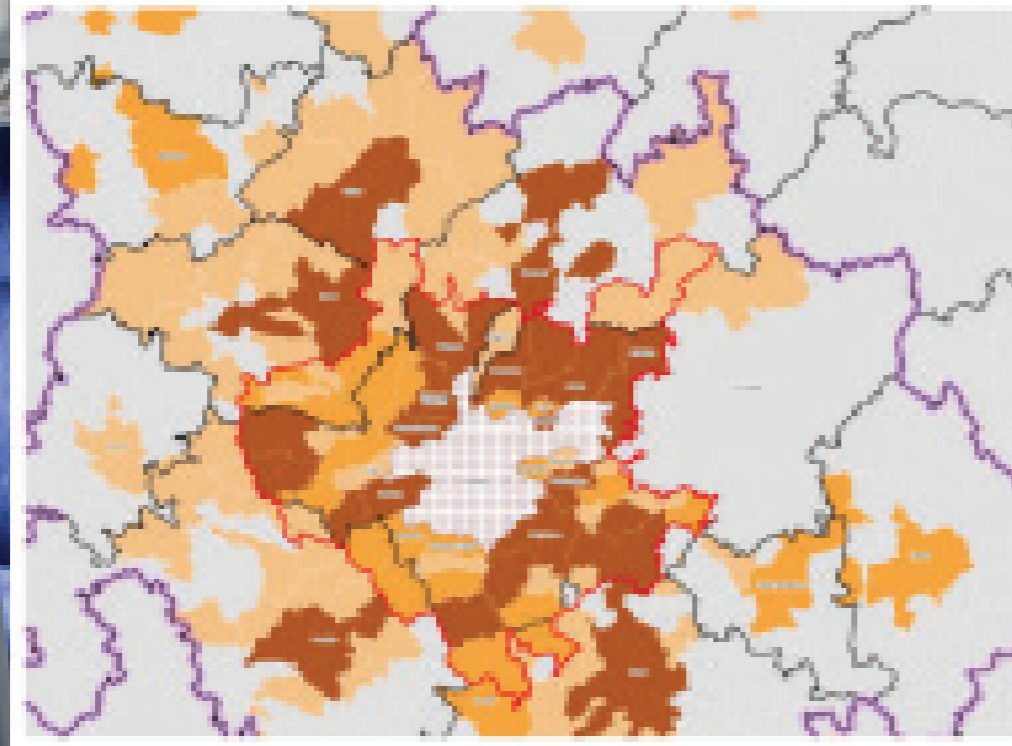
Jen asi čtvrtinu nehod zaviní chodci, přesto nesou téměř všechny následky. Při sledování následků dle zavinění lze vysledovat, že nehody zaviněné chodcem nebo cyklistou nemají tak fatální následky jako zavinění řidičem motorového vozidla.



Dojíždění do Olomouce

Více jak 50 % ekonomicky aktivních pracujících z celkem 19 obcí v těsném sousedství města vyjíždí za prací do Olomouce.

Téměř $\frac{1}{3}$ dojížd'ky ale pochází z obcí relativně velmi vzdálených od celé sídelní oblasti.



Specifické cíle PUMMO

1. Změna dělby přepravní práce ve prospěch udržitelných způsobů dopravy
2. Zvýšení dopravní a sociální bezpečnosti
3. Snížení negativních vlivů dopravy na obyvatele a životní prostředí
4. Zlepšení dostupnosti a atraktivity veřejné, cyklistické a pěší dopravy pro všechny skupiny
5. Zajištění ekonomické a energetické udržitelnosti dopravy
6. Zavedení principů mobility managementu ve prospěch udržitelných způsobů dopravy

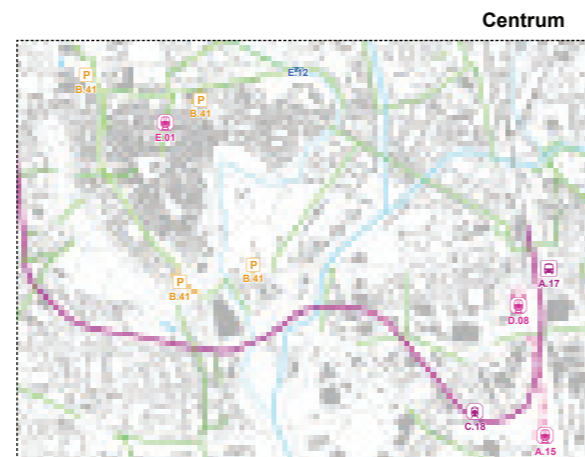
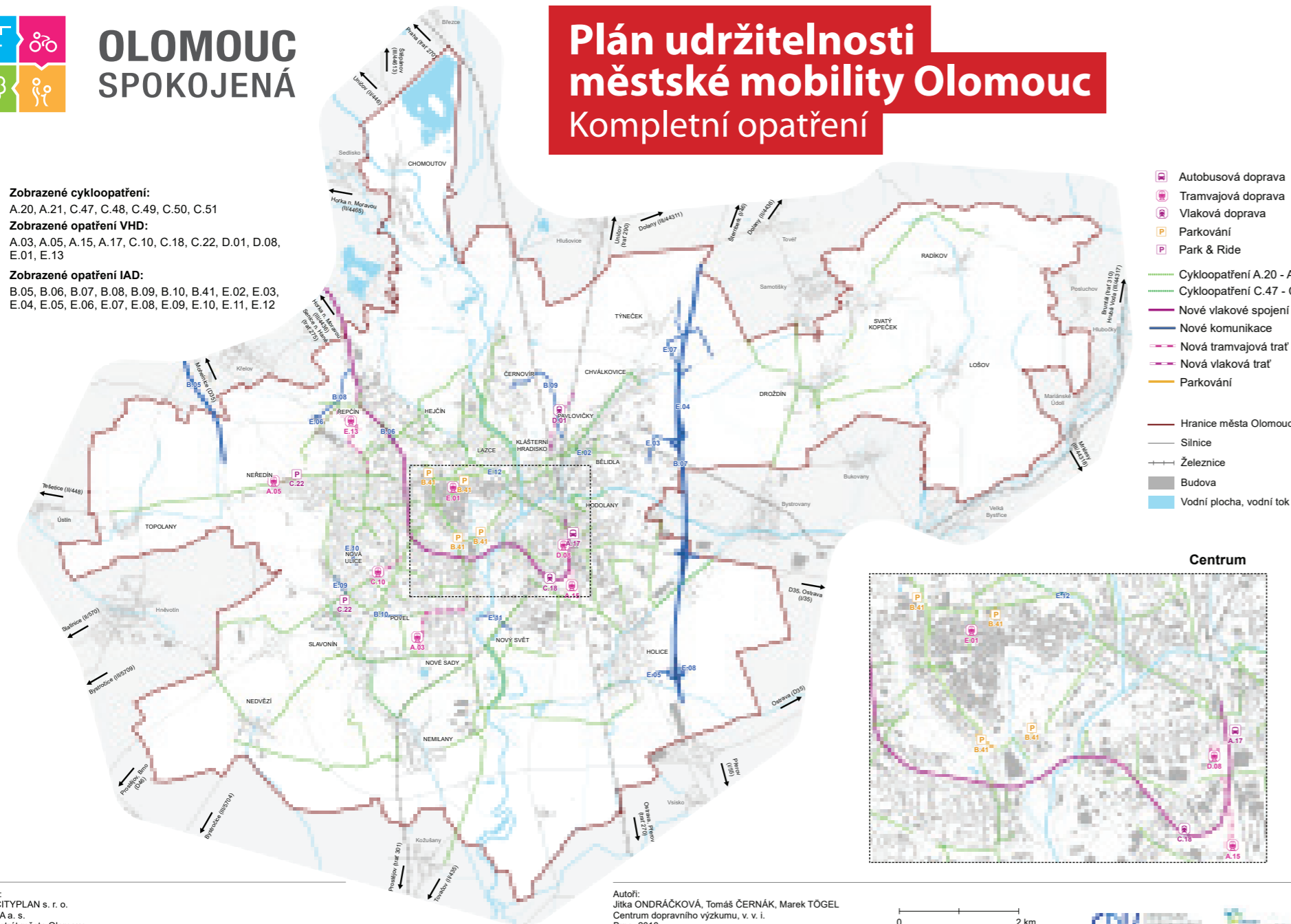


**OLOMOUC
SPOKOJENÁ**

Plán udržitelnosti městské mobility Olomouc Kompletní opatření

- Zobrazené cykloopatření:**
A.20, A.21, C.47, C.48, C.49, C.50, C.51
- Zobrazené opatření VHD:**
A.03, A.05, A.15, A.17, C.10, C.18, C.22, D.01, D.08, E.01, E.13
- Zobrazené opatření IAD:**
B.05, B.06, B.07, B.08, B.09, B.10, B.41, E.02, E.03, E.04, E.05, E.06, E.07, E.08, E.09, E.10, E.11, E.12

- Autobusová doprava
- Tramvajová doprava
- Vlaková doprava
- Parkování
- Park & Ride
- Cykloopatření A.20 - A.21
- Cykloopatření C.47 - C.51
- Nové vlakové spojení
- Nové komunikace
- Nová tramvajová trať
- Nová vlaková trať
- Parkování
- Hranice města Olomouc
- Silnice
- Železnice
- Budova
- Vodní plocha, vodní tok



Data:
AF-CITYPLAN s. r. o.
CEDA a. s.
Magistrát města Olomouc

Autoři:
Jitka ONDRAČKOVÁ, Tomáš ČERNÁK, Marek TÖGEL
Centrum dopravního výzkumu, v. v. i.
Brno, 2018

0 2 km
S-JTSK, Křivkovo zobrazení



Seznam opatření zobrazených na mapě

A.20: Napojení existujících cyklostezek (povolení jízdy cyklistů v protisměru jednosměrky, pruh ve vozovce atd., posoudí samostatná studie) na pěší zónu (Tylova-Švédská; 370m, Legionářská-Riegrova; 410m, Bořivojova-Zámečnická; 830m)

A.21: Doplnění cykloopatření (stezka, pruh ve vozovce, koridor pro cyklisty atd., posoudí samostatná studie) na „Silničním okruhu MPR“ (tř. Svobody, Studentská, Dobrovského), 2,5 km

C.47: Cykloopatření na radiálách (cyklopruhu=13 km, cyklostezky=17 km, např. Lazecká, Holická, Masarykova tř., Bystrovanská)

C.48: Cykloopatření na tangentách (cyklopruhu=4 km, cyklostezky=17 km, např. Okružní, Velkomoravská, Zikova, Albertova, Erenburgova)

C.49: Cyklostezky na ostatních trasách (cyklostezky=34 km)

C.50: Cyklostezky napojující sousední obce (cyklostezky=14 km, např. Křelov, Ústín, Hněvotín, Kožušany, Vsisko, Bystrovany, Březce)

C.51: Cyklostezky podél řeky Moravy (cyklostezky=6 km)

A.03: Prodloužení tramvajové trati v úseku Trnkova – Zikova - Družební - Slavonín. (cca 2,5 km)

A.05: Prodloužení tramvajové trati ze smyčky Neředín do průmyslové zóny Neředín. (cca 2,5 km)

A.15: Výstavba nové vozovny pro tramvaje.

A.17: Vybudování autobusového terminálu v návaznosti na železniční uzel Hlavní nádraží.

C.10: Obnova tramvajové trati v ulici I. P. Pavlova (obsluha fakultní nemocnice)

C.18: Zavedení tramtrain Palackého-tř. Svobody-17. listopadu-tř. Kosmonautů-hl.n. (zkrácení trasy vlaku ze 4,8 km na 3,2 km; přiblížení centru; možnost průjezdného modelu a zřízení P+R mimo území města s dostupností tram-train do centra města)

C.22: Budování parkovišť P+R na okraji města s návazností na kapacitní MHD

D.01: Přeložka železniční trati 290 (- Šternberk - Uničov) - umožní zrušení železničního přejezdu na ul. U Podjezdu v Pavlovičkách

D.08: Odstav tramvajů Fibichova

E.01: Propojení tramvajových tratí ul. Zámečnická (mezi ul. 8. května a Sokolská)

E.13: Tram - třída Míru, Pražská, Po Globus

B.05: Dálnice D35 Křelov-Slavonín 2. etapa (1 MÚK, 1 mld Kč, dle ŘSD, 3 km)

B.06: Přeložka II/635 v úseku Tomkova-Svatoplukova + úprava křižovatky Tomkova/Na Trati/Na Šibeníku/Erenburgova

B.07: Silnice I/46 Olomouc východní tangenta (3 MÚK, 2,5 mld Kč, dle ŘSD, 7 km)

B.08: Silniční napojení Řepčinská III/4463 na okružní křižovatku Pražská I/35 (dle ÚP, 1 km)

B.09: Silniční propojení Pavlovičky-Černovír, Sladovní MK – U Hradiska MK (dle ÚP, 2 km)

B.10: Silniční propojení Povel-Nová ulice, Jeremiášova MK – Hraniční MK (dle ÚP, 0,5 km)

B.41: Výstavba parkovacích objektů v MPR a blízkém okolí (4x dle ÚP: Dobrovského, Legionářská, tř. Svobody na starém AN, 17. listopadu na TJ Sokol)

E.02: DS-06, spojka Pavlovická-U Panelárny - součást Vtg

E.03: DS-07, silnice ve východní průmyslové oblasti (U Panelárny) - součást Vtg

E.04: DS-08, spojka k MUK východní tangenty a silnice na Samotíšky - součást Vtg

E.05: DS-25 (II/570 na Vtg, součást stavby Vtg)

E.06: DS-45 (přestavba OK Globus)

E.07: DS-36 (účelové kom. související s Vtg - část součástí stavby Vtg)

E.08: DS-26 (prodloužení II/570 za Vtg)

E.09: DS-49 (úprava Okružní)

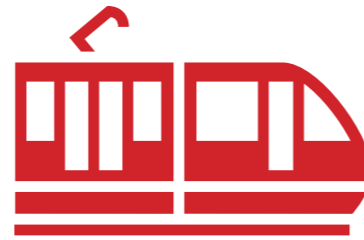
E.10: DS-15, propojka Nová ulice

E.11: DS-19, přestavba silnice U Rybářských stavů

E.12: Úprava křižovatky Dobrovského x Dlouhá (na okružní křižovatku)

Klíčové projekty Akčního plánu

Výstavba nové vozovny pro tramvaje.

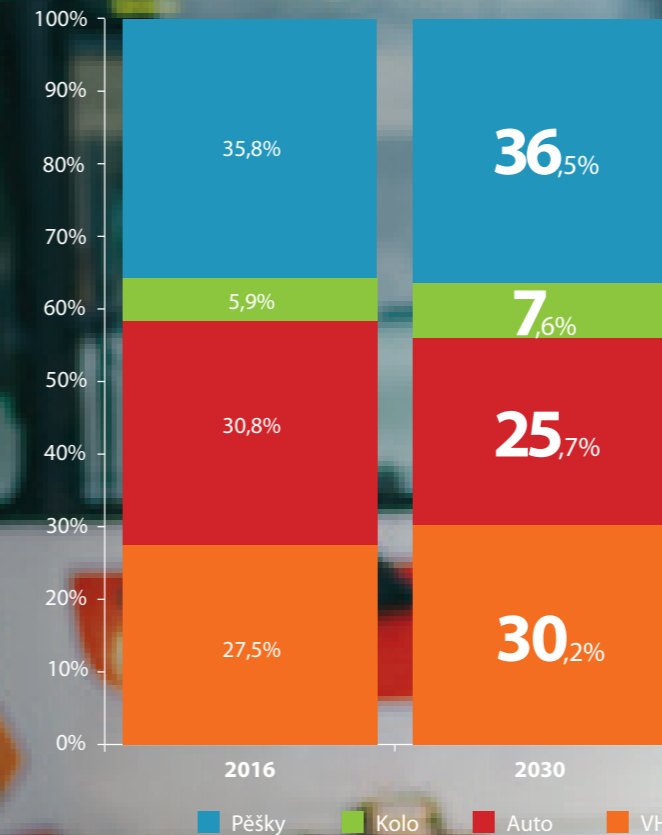


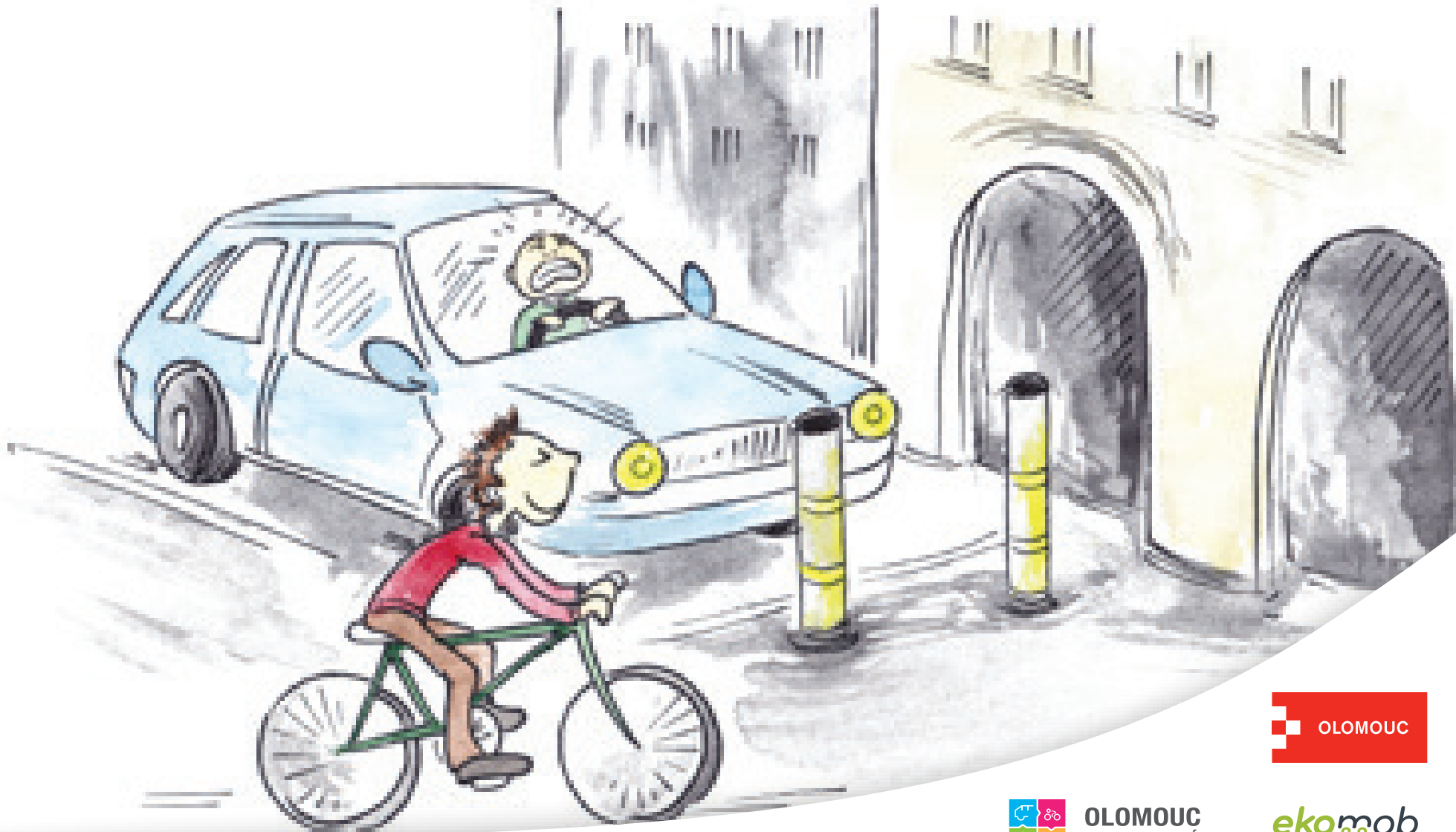
Vybudování nové vozovny pro autobusy MHD.

Silnice I/46 Olomouc tzv. Východní tangenta.

Pokračování silnice R35 Neředín – Křelov, včetně křižovatky tzv. Západní tangenta.

Jaký chceme podíl dopravy v roce 2030





**OLOMOUC
SPOKOJENÁ**

ekomob
čistá mobilita

Publikace: Plán udržitelné městské mobility Olomouc 2018–2030
Editor, autor: Statutární město Olomouc
Grafická úprava a sazba: Machovský s.r.o., www.machovsky.cz
Tisk: Machovský s.r.o., www.machovsky.cz
Vydavatel: Statutární město Olomouc
Vydáno v roce 2018, Náklad 2000 ks. ISBN 978-80-87602-63-8

WWW.SPOKOJENA.OLOMOUC.EU



STÁTNÍ FOND
ŽIVOTNÍHO PROSTŘEDÍ
ČESKÉ REPUBLIKY

Ministerstvo životního prostředí

Tento projekt je financován Státním fondem životního prostředí České republiky na základě rozhodnutí ministra životního prostředí.
Ministerstvo životního prostředí a Státní fond životního prostředí České republiky neodpovídají za věcný a formální obsah informací, které příjemce podpory zveřejní v rámci realizace podporovaného projektu.
www.sfzp.cz, www.mzp.cz